

Rapport

Resultaat gescheiden  
afvalinzameling 2022  
in opdracht van  
gemeente Purmerend

Dossiernummer: 22AA533

Tilburg, 11 april 2023

Monster:

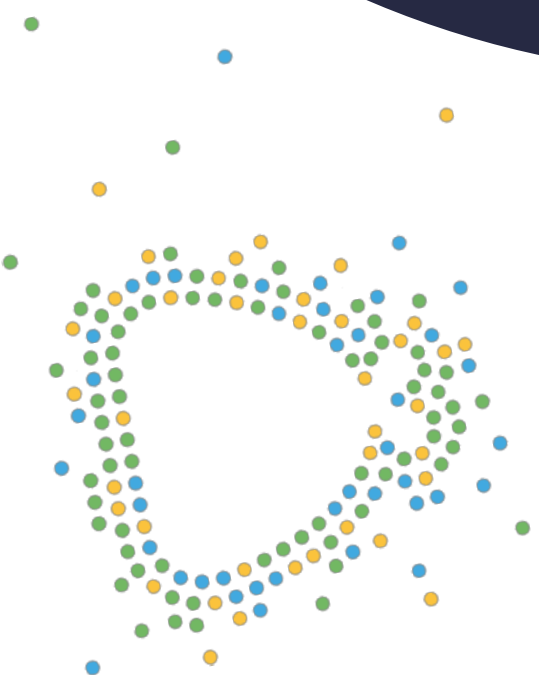
Purmerend ondergrondse  
containers

Inzameldatum: maandag 10 oktober

Sorteerdatum: maandag 10 oktober

# Inhoudsopgave

1. Inleiding.....	3
2. Prestatie gescheiden afvalinzameling .....	4
2.1 Inzamelresultaat en hergebruik .....	4
2.2 Samenstelling fijn restafval .....	5
2.3 Respons op gescheiden afvalinzameling .....	6
3. Conclusies .....	7
Bijlage 1 Vertaling naar volume percentages .....	7
Bijlage 2 Detailresultaten sorteeraanalyses 2022 .....	8
Bijlage 3 Resultaten sorteeraanalyses vanaf 2015 .....	13
<b>Contact</b> .....	<b>14</b>



# 1. Inleiding

De gemeente Purmerend wenst betrouwbare informatie over de samenstelling van het fijn huishoudelijk restafval en de effectiviteit van de scheiden afvalinzameling in 2022.

In oktober 2022 zijn sorteeranalyses van het fijn huishoudelijk restafval uitgevoerd. Hiermee is de samenstelling van deze afvalstroom in Purmerend bepaald. De effectiviteit van de gescheiden afvalinzameling is berekend door de sorteeresultaten te koppelen aan de ingezamelde hoeveelheden van de verschillende afvalstromen in 2022.

## Vraagstelling

Wat is de prestatie van de gescheiden afvalinzameling in Purmerend en hoe wordt de inzamelprestatie, de samenstelling van het fijn restafval en de inzamelrespons in 2022 gewaardeerd op basis van vergelijking met scores in vergelijkbare sterk stedelijke gemeenten?

We leggen in de beoordeling van de resultaten de focus op de belangrijkste afvalstromen die aan huis en in de openbare ruimte worden ingezameld, namelijk fijn restafval, GFT-afval, papier en karton, PMD, glas en textiel. Ter vergelijking zijn de resultaten van 2021 opgenomen.

*Fijn en grof huishoudelijk afval*  
Binnen het gemeentelijk afvalbeleid wordt onderscheid gemaakt in fijn huishoudelijk afval en grof huishoudelijk afval.

## Fijn huishoudelijk afval

Hieronder verstaan we fijn restafval, GFT-afval, papier, glas, PMD, textiel en KCA.

## Grof huishoudelijk afval

Huishoudelijk afval dat te zwaar of te groot is om in een zak, minicontainer of verzamelcontainer te kunnen aanbieden. Grof huishoudelijk afval kunnen inwoners aanbieden op de milieustraat, dan wel op afroep aan huis laten verzamelen.

## *Inzamelstystematiek Purmerend*

	Laagbouw	Purmerend	Hoogbouw/centrum
fijn restafval	minicontainer 1 x 2 weken	verzamelcontainer	
GFT-afval	minicontainer 1 x 2 weken wekelijks in de zomermaanden	geen inzameling	
PMD	verzamelcontainer	geen inzameling, nascheiding	
papier en karton	minicontainer 1 x 2 weken	verzamelcontainer	
glas		containers in de openbare ruimte	
textiel	5 x per jaar inzameling en huis en containers in de openbare ruimte		

## *Lezen van tabellen en grafieken*

Alle tabellen en grafieken zijn afkomstig uit een database. De cijfers zijn veelal weergegeven als afgeronde gehele getallen. Hoewel de cijfers achter de komma in het rapport niet zichtbaar zijn, wordt hier wel mee gerekend. Dit betekent dat bij een handmatige optelling van cijfers uit het rapport het totaal kan afwijken van het representeerde getal.

## 2. Prestatie gescheiden afvalinzameling

De prestatie van de gescheiden afvalinzameling laten we zien aan de hand van de volgende informatie:

1. inzamelresultaat en hergebruik;
2. samenstelling fijn restafval;
3. respons op gescheiden afvalinzameling

### 2.1 Inzamelresultaat en hergebruik

In 2022 komt in de gemeente Purmerend 59% van alle fijn en grof huishoudelijk afval beschikbaar voor hergebruik. Zie tabel. Het fijn restafval is het afval in de minicontainers en in de inpandige- en de ondergrondse verzamelcontainers. In 2022 is gemiddeld per inwoner 196 kilogram ingezameld (in 2021 was dit 237 kilogram). Na nascheiding van het fijn restafval uit de hoogbouw blijft in 2022 gemiddeld per inwoner 176 kilogram fijn restafval over. (In 2021 was dit nog 219 kilogram ná nascheiding.) Het grof restafval is het afval aangeboden op de milieustraat en ingezameld aan huis. Ook het grof restafval wordt nagescheiden. Gemiddeld per inwoner is in 2022 23 kilogram grof restafval ingezameld, waarvan na nascheiding 17 kilogram overblijft. In 2021 is gemiddeld per inwoner 20 kilogram grof restafval ingezameld, waarvan na nascheiding 15 kilogram overbleef.

In vergelijking tot het gemiddelde voor vergelijkbare sterk stedelijke gemeenten (CBS-cijfers 2021) heeft Purmerend meer fijn restafval, maar juist minder grof restafval. De totale hoeveelheid restafval (na correctie voor de nascheiding) is gelijk aan het CBS-gemiddelde (193 kilogram). De totale hoeveelheid fijn en grof huishoudelijk afval ligt in Purmerend 34 kilogram lager dan het CBS-gemiddelde. Omdat Purmerend minder herbruikbaar afval heeft, is het percentage hergebruik lager.

Purmerend heeft geen recente doelstelling geformuleerd voor afvalscheiding. De landelijke doelstelling van maximaal 100 kilogram restafval per inwoner en 75% hergebruik is nog buiten bereik.



Hoeveelheden in kg per inwoner	Purmerend	Purmerend	CBS sterk stedelijk 2021
	2021	2022	
fijn restafval*	219	176	162
GFT-afval	64	59	92
papier	46	41	48
glas	21	20	22
PMD**	29	31	24
textiel	5	6	5
KCA	1,0	1,2	1,4
overig fijn afval gescheiden	0,0	0,0	0,6
<b>Subtotaal fijn huishoudelijk afval</b>	<b>385</b>	<b>333</b>	<b>355</b>
grof restafval***	15	17	31
puin	30	28	29
grof tuinafval	12	10	20
hout	30	28	32
overig grof afval gescheiden ****	43	51	34
<b>Subtotaal grof huishoudelijk afval</b>	<b>130</b>	<b>134</b>	<b>146</b>
totaal restafval (fijn + grof restafval)	234	193	193
totaal gescheiden	281	274	308
<b>totaal fijn en grof huishoudelijk afval</b>	<b>515</b>	<b>467</b>	<b>501</b>
<b>Percentage hergebruik</b>	<b>55%</b>	<b>59%</b>	<b>61%</b>

\* gecorrigeerd voor nascheiding PMD

\*\* hiervan komt in 2021 18 kg en in 2022 21 kg via nascheiding beschikbaar

\*\*\* gecorrigeerd voor nascheiding grof restafval

\*\*\*\* hiervan komt in 2021 5 kg en in 2022 6 kg via nascheiding beschikbaar

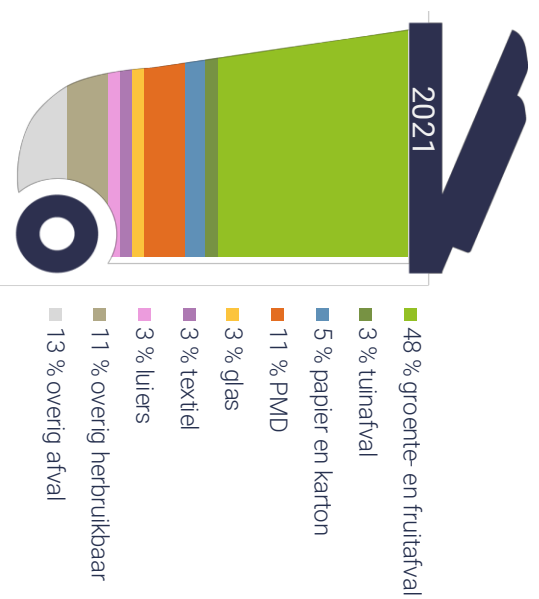
Tabel 1 Inzamelresultaat en hergebruik in kilogram per inwoner

## 2.2 Samenstelling fijn restafval

Op basis van sorteeraanalyses is vastgesteld in welke mate verschillende afvalstromen nog in het fijn restafval terechtkomen<sup>1</sup>. Er is onderscheid gemaakt tussen fijn restafval afkomstig uit:

1. minicontainers Purmerend;
2. minicontainers Beemster (in 2021 niet meegenomen);
3. ondergrondse containers Purmerend;
4. inpandige containers Purmerend.

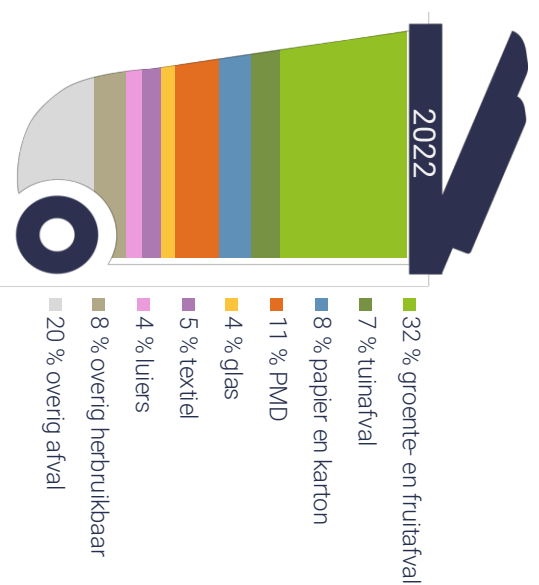
Om een beeld te krijgen van de samenstelling van het fijn restafval uit de gemeente Purmerend weegt het sorteerresultaat van elk van de inzamel-systemen mee op basis van de hoeveelheid fijn restafval die ermee wordt ingezameld. 67% van alle fijn restafval wordt ingezameld met minicontainers en 31% met ondergrondse en inpandige containers.



Figuur 1 Samenstelling fijn restafval 2021 in gewichtsperscentages

De hoeveelheid per container is niet bekend. Als indicator voor de hoeveelheid fijn restafval per type container is uitgegaan van het aantal huishoudens. Uitgangspunt hierbij is dat bij elk huishouden een zelfde hoeveelheid fijn restafval vrijkomt. Voor de inpandige containers is dit een percentage van 15% en voor de ondergrondse containers 18%.

De figuren 1 en 2 tonen het gewogen gemiddelde resultaat van Purmerend in respectievelijk 2021 en 2022, uitgedrukt in gewichtsperscentages, op de in hoeveelheid belangrijkste afvalstromen die voorkomen in het fijn restafval. De detailresultaten per gebied in 2022 zijn in bijlage 3 opgenomen. In 2022 bestaat 80% van het fijn restafval uit herbruikbare afvalstromen, in 2021 was dit nog 87%.



Figuur 2 Samenstelling fijn restafval 2022 in gewichtsperscentages

<sup>1</sup> Dit betreft het resultaat van het ingezamelde fijn restafval, dus vóór nascheiding

## 2.3 Respons op gescheiden afvalinzameling

Voor de fijn huishoudelijke afvalstromen die inwoners in Purmerend gescheiden kunnen aanbieden is voor 2021 en 2022 de respons op de gescheiden inzameling berekend. De respons is hoeveel van elke afvalstroom apart wordt ingezameld ten opzichte van de totaal vrijkomende hoeveelheid van die afvalstroom (ingezamelde hoeveelheid en hoeveelheid aanwezig in het fijn restafval op basis van sorteeranalyses).

Wanneer we de jaren 2021 en 2022 met elkaar vergelijken zien we een forse stijging van de respons op de gft inzameling. Er is minder ingezameld in 2022, maar ook fors minder in het restafval aangetroffen. Ook de respons op de inzameling van kca is gestegen.

Tevens is een waardering gegeven van de inzamelrespons op basis van een vergelijking met resultaten in vergelijkbare sterk stedelijke gemeenten. Als referentie is gebruik gemaakt van de database van De AfvalSpiegel.

Een waardering met 'normaal' betekent dat de meeste vergelijkbare gemeenten die de betreffende afvalstroom gescheiden inzamelen deze responscore realiseren. Een waardering met 'laag' betekent dat de meeste vergelijkbare gemeenten een hogere responscore realiseren. Een waardering met 'hoog' betekent dat de meeste vergelijkbare gemeenten een lagere responscore realiseren.

Hoeveelheden in kg per inwoner	Jaar	A. Gescheiden ingezameld		C. Totaal vrijkomend	D. Inzamelrespons (A/C)	waardering inzamelrespons
		Aanwezig in fijn restafval	B. Aanwezig in vrijkomend			
GFT-afval	2021	64	123	186	34%	laag
	2022	59	78	137	43%	laag
Papier en karton	2021	46	12	58	79%	normaal
	2022	41	16	57	71%	normaal
Glas	2021	21	6	27	77%	normaal
	2022	20	7	27	74%	normaal
PMD*	2021	29	5	33	87%	hoog
	2022	31	2	33	95%	hoog
Textiel	2021	5	8	13	41%	normaal
	2022	6	9	15	38%	normaal
KCA	2021	1,0	0,4	1,5	72%	laag
	2022	1,2	0,1	1,3	95%	hoog

\* Inclusief PMD uit nascheiding. De hoeveelheid in de kolommen A en B is hiervoor gecorrigeerd.

Tabel 2 Respons gescheiden ingezamelde fijn afvalstromen in 2021 en 2022

### 3. Conclusies

- In Purmerend komt in 2022 totaal 467 kilogram fijn en grof huishoudelijk afval vrij. Hiervan komt 274 kilogram (59%) beschikbaar voor hergebruik. Resteert, gecorrigeerd voor nascheiding, gemiddeld per inwoner 193 kilogram restafval (176 kilogram fijn restafval en 17 kilogram grof restafval). Van de 274 kilogram die beschikbaar komt voor hergebruik komt 27 kilogram uit de nascheiding.
- Een vrijkomende hoeveelheid fijn en grof huishoudelijk afval van 467 kilogram per inwoner is 48 kilogram minder dan in 2021. Dit is alleen maar te verklaren door de daling van de hoeveelheid fijn restafval. Een daling die niet is terug te zien in meer gescheiden inzameling.
- De gemeente Purmerend heeft geen actuele gemeentelijke doelstelling voor afvalscheiding. De landelijke doelstelling van maximaal 100 kilogram restafval per inwoner en 75% hergebruik is nog buiten bereik.
- Het fijn restafval bestaat voor 80% uit afvalstromen die inwoners gescheiden kunnen aanbieden. Het groente- en fruitafval (etenresten) maakt hier met 32% het grootste deel van uit. Dit was in 2021 nog 48%.
- In vergelijking tot het gemiddelde van vergelijkbare sterk stedelijke gemeenten realiseert Purmerend in 2022 een lage respons op de gescheiden inzameling van GFT-afval en textiel. De respons op PMD en KGA is hoog. Het resultaat is inclusief PMD dat via nascheiding van het fijn restafval uit de hoogbouw beschikbaar komt. De resultaten voor papier en karton en glas zijn als normaal te waarderen.

### Bijlage 1 Vertaling naar volume percentages

De samenstelling van het fijn restafval in gewichtspercenten (gewogen gemiddelde resultaat) in 2022 is voor de hoofdcomponenten vertaald naar volumeprocenten. De vertaling is gemaakt op basis van het soortelijk gewicht van de verschillende hoofdcomponenten.

	gewichts percentage	volume percentage
gft-afval	39,7	14,2
papier en karton	8,4	9,4
hygiënisch papier	9,4	8,5
drankkartons	1,7	4,5
kunststoffen	10,4	47,9
glas	3,5	0,8
metalen	3,1	0,8
textiel	4,8	2,3
puin en keramiek	1,2	0,2
hout	2,4	1,3
klein chemisch afval	0,0	nb
elektrische apparaten	0,4	nb
overig afval	15,0	10,1
<b>totaal</b>	<b>100,0</b>	<b>100,0</b>

nb = niet bekend

## Bijlage 2 Detailresultaten sorteeranalyses 2022

In deze bijlage staat het resultaat van de sorteeranalyses op hoofdcomponenten aangevuld met de analyses op sub-componenten voor zover die bij een hoofdcomponent aan de orde zijn. De gesorteerde percentages van een hoofdcomponent is dan de optelsom van de percentages van de onderliggende sub-componenten. Tevens laten we zien hoe de resultaten op de hoofdcomponenten zijn te beoordelen en geven we een toelichting bij een aantal afvalstromen.

### Waardering aandeel in het fijn restafval

De resultaten zijn vergeleken met het gemiddelde van vergelijkbare gebieden uit de database van De AfvalSpiegel (cijfers 2021). Op basis van de vergelijking is het resultaat per component gewaardeerd.

Voor de herbruikbare componenten is 'weinig' een positieve waardering en 'veel' een negatieve waardering. Als er minder herbruikbare componenten in het fijn restafval worden aangetroffen, stijgt het aandeel niet-herbruikbare componenten (zoals hygiënisch papier en overig afval) en voor deze componenten is 'veel' dus niet per definitie negatief.

Waardering	Sorteerresultaat ten opzichte van het gemiddelde
weinig	meer dan 25% afwijking naar beneden
weinig tot normaal	tussen de 12,5% en 25% afwijking naar beneden
normaal	tussen de 12,5% afwijking naar beneden en 12,5% afwijking naar boven
normaal tot veel	tussen de 12,5 % en 25 % afwijking naar boven
veel	meer dan 25 % afwijking naar boven



Minicontainers Purmerend uitgevoerd op 13-10-2022	kg	gewichts%	waardering	toelichting
<b>Groente-, fruit- en tuinafval</b>	<b>319,5</b>	<b>42,4%</b>	<b>normaal</b>	
tuinafval	78,1	10,4%		
groente- en fruitafval	241,4	32,0%		
<b>Papier en karton</b>	<b>63,5</b>	<b>8,4%</b>	<b>veel</b>	
karton en papieren verpakkingen	29,6	3,9%		
kranten, tijdschriften en drukwerk	33,9	4,5%		
<b>Hygiënisch papier</b>	<b>82,7</b>	<b>11,0%</b>	<b>weinig tot normaal</b>	
luiers	35,9	4,8%		
overig hygiënisch papier	46,8	6,2%		
<b>Drankkartons</b>	<b>14,3</b>	<b>1,9%</b>	<b>veel</b>	
<b>Kunststoffen</b>	<b>68,2</b>	<b>9,1%</b>	<b>weinig tot normaal</b>	
kunststof verpakkingen	49,8	6,6%		
overige kunststoffen	18,4	2,4%		
<b>Glas</b>	<b>26,9</b>	<b>3,6%</b>	<b>normaal tot veel</b>	
<b>Metalen</b>	<b>21,9</b>	<b>2,9%</b>	<b>normaal</b>	
metalen verpakkingen	11,8	1,6%		
overige metalen	10,1	1,3%		
<b>Textiel</b>	<b>33,0</b>	<b>4,4%</b>	<b>normaal</b>	
<b>Puin en keramiek</b>	<b>11,3</b>	<b>1,5%</b>	<b>weinig</b>	
<b>Hout</b>	<b>15,6</b>	<b>2,1%</b>	<b>normaal</b>	
<b>Klein chemisch afval</b>	<b>0,3</b>	<b>0,04%</b>	<b>weinig</b>	inktcartridges
<b>Elektrische apparaten</b>	<b>2,0</b>	<b>0,3%</b>	<b>weinig</b>	zeepdispenser, speelgoed
<b>Overig afval</b>	<b>94,3</b>	<b>12,5%</b>	<b>normaal</b>	o.a. zwembad, behang, koffiecups, kattengrind, vervuild papier, stofzuigerzak, rubber laars, fietsband, deurmatt, gealumineerde kunststoffen, stoma, kussen
<b>Totaal</b>	<b>753,5</b>	<b>100,0%</b>		

Minicontainers Beemster uitgevoerd op 05-10-2022	kg	gewichts%	waardering	toelichting
<b>Groente-, fruit- en tuinafval</b>	<b>245,5</b>	<b>32,9%</b>	<b>weinig tot normaal</b>	
tuinafval	53,4	7,2%		
groente- en fruitafval	192,1	25,8%		
<b>Papier en karton</b>	<b>60,7</b>	<b>8,1%</b>	<b>veel</b>	
karton en papieren verpakkingen	37,6	5,0%		
kranten, tijdschriften en drukwerk	23,1	3,1%		
<b>Hygiënisch papier</b>	<b>69,6</b>	<b>9,3%</b>	<b>weinig</b>	
luliers	37,2	5,0%		
overig hygiënisch papier	32,4	4,3%		
<b>Drankkartons</b>	<b>14,5</b>	<b>1,9%</b>	<b>veel</b>	
<b>Kunststoffen</b>	<b>99,9</b>	<b>13,4%</b>	<b>veel</b>	
kunststof verpakkingen	76,0	10,2%		
overige kunststoffen	23,9	3,2%		
<b>Glas</b>	<b>18,3</b>	<b>2,5%</b>	<b>weinig tot normaal</b>	
<b>Metalen</b>	<b>36,0</b>	<b>4,8%</b>	<b>veel</b>	
metalen verpakkingen	15,4	2,1%		
overige metalen	20,6	2,8%		
<b>Textiel</b>	<b>25,0</b>	<b>3,4%</b>	<b>weinig tot normaal</b>	
<b>Puin en keramiek</b>	<b>23,1</b>	<b>3,1%</b>	<b>normaal</b>	
Hout	48,6	6,5%	veel	
<b>Klein chemisch afval</b>	<b>0,2</b>	<b>0,03%</b>	<b>weinig</b>	batterijen, spaarlampen
<b>Elektrische apparaten</b>	<b>8,2</b>	<b>1,1%</b>	<b>normaal tot veel</b>	gourmetstel, staafmixer, speakers
<b>Overig afval</b>	<b>95,5</b>	<b>12,8%</b>	<b>normaal</b>	o.a. zeil, piepschuim, koffiecups, gealuminiseerde kunststoffen, kwasten, spuitbussen, net, kunstgras
<b>Totaal</b>	<b>745,1</b>	<b>100,0%</b>		

Ondergrondse containers Purrerend uitgevoerd op 10-10-2022	Kg	gewichts%	waardering	toelichting
<b>Groente-, fruit- en tuinafval</b>	<b>236,9</b>	<b>35,8%</b>	<b>normaal</b>	
tuinafval	17,1	2,6%		
groente- en fruitafval	219,8	33,2%		
<b>Papier en karton</b>	<b>58,8</b>	<b>8,9%</b>	<b>weinig tot normaal</b>	
karton en papieren verpakkingen	31,2	4,7%		
kranten, tijdschriften en drukwerk	27,6	4,2%		
<b>Hygiënisch papier</b>	<b>59,8</b>	<b>9,0%</b>	<b>weinig</b>	
luiers	30,2	4,6%		
overig hygiënisch papier	29,6	4,5%		
<b>Drankkartons</b>	<b>12,6</b>	<b>1,9%</b>	<b>veel</b>	
<b>Kunststoffen</b>	<b>113,9</b>	<b>17,2%</b>	<b>veel</b>	
kunststof verpakkingen	88,5	13,4%		
overige kunststoffen	25,4	3,8%		
<b>Glas</b>	<b>31,8</b>	<b>4,8%</b>	<b>veel</b>	
<b>Metalen</b>	<b>23,4</b>	<b>3,5%</b>	<b>veel</b>	
metalen verpakkingen	19,3	2,9%		
overige metalen	4,1	0,6%		o.a. dienblad, pannen, bestek, stofzuigerslang, kabels
<b>Textiel</b>	<b>30,2</b>	<b>4,6%</b>	<b>veel</b>	
Puin en keramiek	1,1	0,2%	weinig	
Hout	3,5	0,5%	weinig	
Klein chemisch afval	0,1	0,02%	weinig	batterijen
Elektrische apparaten	2,6	0,4%	normaal	krultang, telefoon, e-sigaret, afstandsbediening, slijptol
Overig afval	86,6	13,1%	veel	o.a. kattengrind, gealumineerde kunststoffen, zeil, fietsband, vervuild papier, kaarsen, boodschappentas, slippers, naalden
<b>Totaal</b>	<b>661,3</b>	<b>100,0%</b>		

De gehele vracht is gesorteerd

Inpandige containers Purmerend uitgevoerd op 03-10-2022	kg	gewichts%	waardering	toelichting
<b>Groente-, fruit- en tuinafval</b>	<b>280,9</b>	<b>37,5%</b>	<b>normaal</b>	
tuinafval	9,1	1,2%		
groente- en fruitafval	271,8	36,2%		
<b>Papier en karton</b>	<b>57,3</b>	<b>7,6%</b>	<b>weinig</b>	
karton en papieren verpakkingen	37,0	4,9%		
kranten, tijdschriften en drukwerk	20,3	2,7%		
<b>Hygiënisch papier</b>	<b>29,2</b>	<b>3,9%</b>	<b>weinig</b>	
luiers	16,5	2,2%		
overig hygiënisch papier	12,7	1,7%		
<b>Drankkartons</b>	<b>3,5</b>	<b>0,5%</b>	<b>weinig</b>	
<b>Kunststoffen</b>	<b>47,0</b>	<b>6,3%</b>	<b>weinig</b>	
kunststof verpakkingen	33,3	4,4%		
overige kunststoffen	13,7	1,8%		
<b>Glas</b>	<b>17,7</b>	<b>2,4%</b>	<b>weinig</b>	
<b>Metalen</b>	<b>16,0</b>	<b>2,1%</b>	<b>weinig tot normaal</b>	
metalen verpakkingen	8,3	1,1%		
overige metalen	7,7	1,0%		
<b>Textiel</b>	<b>53,7</b>	<b>7,2%</b>	<b>veel</b>	
<b>Puin en keramiek</b>	<b>1,5</b>	<b>0,2%</b>	<b>weinig</b>	
Hout	30,1	4,0%	veel	o.a. latten, planken
Klein chemisch afval	0,2	0,03%	weinig	montagekit, batterij
Elektrische apparaten	2,2	0,3%	weinig tot normaal	walkman, koptelefoon, blender, lichtmeter, klok
Overig afval	210,7	28,1%	veel	o.a. bed, stoelen, tafeltje, knuffels, aluminiumfolie, kattengrind, spuitbussen, fastfoodverpakkingen, zak met schelpen, kussens
<b>Totaal</b>	<b>750,0</b>	<b>100,0%</b>		

## Bijlage 3 Resultaten sorteeranalyses vanaf 2015

minicontainers Purmerend Gewichtspercentages	2015	2016	2018	2019	2020	2021	2022
<b>gft-afval</b>	46,6	42,0	41,3	45,1	44,0	55,1	42,4
tuintafval	8,7	4,8	3,1	8,4	6,2	1,3	10,4
etenresten	38,0	37,3	38,2	36,7	37,9	53,8	32,0
<b>papier en karton</b>	8,9	6,0	8,4	7,4	5,0	3,8	8,4
karton en papieren verpakkingen	3,0	2,3	4,2	4,7	2,3	1,6	3,9
kranten, tijdschriften en drukwerk	5,9	3,7	4,3	2,8	2,7	2,2	4,5
<b>hygiënisch papier</b>	7,7	6,8	6,3	9,1	9,3	5,0	11,0
luiers	3,7	4,9	1,9	3,3	2,8	2,0	4,8
overig hygiënisch papier	4,1	1,9	4,5	5,8	6,5	3,0	6,2
<b>drankkartons</b>	2,2	2,3	2,6	1,4	2,2	1,5	1,9
<b>kunststoffen</b>	16,0	19,6	16,9	11,2	10,0	10,2	9,1
kunststof verpakkingen	11,2	11,8	9,5	6,8	8,5	8,0	6,6
overige kunststof	4,8	7,8	7,5	4,4	1,4	2,2	2,4
<b>glas</b>	4,4	5,4	3,5	5,3	3,1	2,7	3,6
<b>metalen</b>	2,6	4,3	2,2	3,5	2,2	2,6	2,9
metalen verpakkingen	2,0	2,1	1,2	1,5	1,6	0,8	1,6
overige metalen	0,7	2,2	1,0	2,1	0,6	1,8	1,3
<b>textiel</b>	4,4	4,2	2,0	3,9	3,2	3,2	4,4
puin en keramiek	0,5	0,5	3,5	1,6	5,0	4,4	1,5
hout	2,9	2,7	3,3	1,0	1,4	0,3	2,1
klein chemisch afval	1,0	0,1	<0,1	0,6	0,1	0,2	<0,1
elektrische apparaten	0,5	1,0	0,8	1,4	0,4	1,1	0,3
overig afval	2,5	5,2	9,2	8,3	14,1	9,9	12,5
<b>Totaal</b>	100,0	100,0	100,0	100,0	100,0	100,0	100,0

minicontainers Beemster						
Gewichtspercentages	2016	2018	2019	2020	2022	
<b>gft-afval</b>	29,5	32,8	42,5	29,9	32,9	
tuinafval	5,2	5,5	17,0	2,3	7,2	
etenresten	24,4	27,4	25,5	27,6	25,8	
<b>papier en karton</b>	9,3	12,9	5,7	9,6	8,1	
karton en papieren verpakkingen	5,9	5,3	3,3	4,4	5,0	
kranten, tijdschriften en drukwerk	3,5	7,7	2,5	5,2	3,1	
<b>hygiënisch papier</b>	13,4	7,5	7,9	9,7	9,3	
luiers	9,4	3,6	2,7	4,3	5,0	
overig hygiënisch papier	4,0	4,0	5,3	5,4	4,3	
<b>drankkartons</b>	2,5	2,0	2,3	1,3	1,9	
<b>kunststoffen</b>	16,0	15,5	10,8	12,8	13,4	
kunststof verpakkingen	10,0	10,9	6,7	9,1	10,2	
overige kunststof	6,0	4,6	4,0	3,7	3,2	
<b>glas</b>	3,3	2,5	3,8	2,2	2,5	
<b>metalen</b>	3,0	3,2	2,2	3,4	4,8	
metalen verpakkingen	1,8	1,5	1,1	1,6	2,1	
overige metalen	1,2	1,7	1,1	1,8	2,8	
<b>textiel</b>	4,3	4,3	6,0	6,1	3,4	
puin en keramiek	3,6	2,5	3,5	2,2	3,1	
hout	1,9	4,4	5,0	6,0	6,5	
klein chemisch afval	<0,1	<0,1	0,1	0,2	<0,1	
elektrische apparaten	0,1	1,0	0,1	0,4	1,1	
overig afval	13,2	11,4	10,1	16,2	12,8	
<b>Totaal</b>	100,0	100,0	100,0	100,0	100,0	

ondergrondse containers Purmerend							
Gewichtspercentages	2015	2016	2018	2019	2020	2021	2022
<b>gft-afval</b>	<b>33,6</b>	<b>37,3</b>	<b>37,6</b>	<b>44,4</b>	<b>34,3</b>	<b>45,9</b>	<b>35,8</b>
tuinafval	2,1	2,7	4,1	7,6	3,5	8,4	2,6
etenresten	31,6	34,6	33,6	36,7	30,8	37,5	33,2
<b>papier en karton</b>	<b>14,8</b>	<b>9,6</b>	<b>14,3</b>	<b>9,5</b>	<b>9,4</b>	<b>8,2</b>	<b>8,9</b>
karton en papieren verpakkingen	4,5	3,6	7,5	4,7	4,1	4,4	4,7
kranten, tijdschriften en drukwerk	10,4	6,0	6,8	4,9	5,3	3,8	4,2
<b>hygiënisch papier</b>	<b>9,7</b>	<b>8,6</b>	<b>8,2</b>	<b>9,9</b>	<b>7,4</b>	<b>10,1</b>	<b>9,0</b>
luliers	4,5	5,1	2,4	3,5	2,8	6,2	4,6
overig hygiënisch papier	5,2	3,5	5,8	6,4	4,6	4,0	4,5
<b>drankkartons</b>	<b>1,9</b>	<b>2,0</b>	<b>1,8</b>	<b>1,7</b>	<b>1,3</b>	<b>1,8</b>	<b>1,9</b>
<b>kunststoffen</b>	<b>15,0</b>	<b>14,4</b>	<b>16,2</b>	<b>10,3</b>	<b>17,5</b>	<b>11,4</b>	<b>17,2</b>
kunststof verpakkingen	9,1	8,1	12,2	6,7	12,8	9,3	13,4
overige kunststof	5,9	6,3	4,1	3,6	4,6	2,2	3,8
<b>glas</b>	<b>5,8</b>	<b>3,0</b>	<b>5,2</b>	<b>4,1</b>	<b>4,5</b>	<b>3,6</b>	<b>4,8</b>
<b>metalen</b>	<b>2,6</b>	<b>6,5</b>	<b>3,0</b>	<b>2,6</b>	<b>4,8</b>	<b>1,7</b>	<b>3,5</b>
metalen verpakkingen	2,1	2,2	2,2	2,0	2,5	1,5	2,9
overige metalen	0,5	4,3	0,9	0,5	2,3	0,1	0,6
<b>textiel</b>	<b>4,7</b>	<b>3,1</b>	<b>5,0</b>	<b>5,8</b>	<b>3,7</b>	<b>2,6</b>	<b>4,6</b>
puin en keramiek	4,4	0,8	0,7	3,1	0,7	0,3	0,2
hout	0,7	1,6	0,1	0,8	1,5	2,3	0,5
klein chemisch afval	<0,1	0,2	0,2	0,0	0,2	0,1	<0,1
elektrische apparaten	0,9	0,9	0,5	0,5	0,6	0,2	0,4
overig afval	6,1	12,1	7,4	7,3	14,1	11,8	13,1
<b>Totaal</b>	<b>100,0</b>	<b>100,0</b>	<b>100,0</b>	<b>100,0</b>	<b>100,0</b>	<b>100,0</b>	<b>100,0</b>

inpendige containers Purmerend		2015	2016	2018	2019	2020	2021	2022
Gewichtspercentages		2015	2016	2018	2019	2020	2021	2022
<b>gft-afval</b>		25,7	29,3	40,5	34,9	22,1	44,1	37,5
tuinafval		9,6	5,6	7,0	6,1	3,3	6,6	1,2
etenresten		16,1	23,8	33,5	28,7	18,8	37,5	36,2
<b>papier en karton</b>		7,8	8,1	9,8	9,3	6,7	7,3	7,6
karton en papieren verpakkingen		2,5	3,7	4,7	5,1	4,7	4,9	4,9
kranten, tijdschriften en drukwerk		5,3	4,4	5,1	4,3	2,0	2,5	2,7
<b>hygiënisch papier</b>		6,3	8,8	9,0	6,1	7,0	7,0	3,9
luliers		4,1	5,5	5,4	3,1	3,5	4,1	2,2
overig hygiënisch papier		2,3	3,3	3,7	3,0	3,4	3,0	1,7
<b>drankkartons</b>		0,9	1,6	1,0	1,0	0,8	1,6	0,5
<b>kunststoffen</b>		8,9	11,5	7,7	9,2	7,5	8,7	6,3
kunststof verpakkingen		4,8	8,0	4,9	6,6	5,6	6,2	4,4
overige kunststof		4,1	3,6	2,8	2,6	1,9	2,5	1,8
<b>glas</b>		2,3	5,1	3,2	2,4	1,5	1,5	2,4
<b>metalen</b>		3,7	3,0	5,5	2,9	2,7	2,0	2,1
metalen verpakkingen		1,0	2,0	1,6	1,4	1,2	1,3	1,1
overige metalen		2,8	1,1	4,0	1,5	1,6	0,7	1,0
<b>textiel</b>		5,3	6,4	2,9	2,7	2,9	4,0	7,2
puin en keramiek		1,7	5,1	1,0	0,8	26,1	0,2	0,2
hout		18,3	1,9	8,3	18,5	9,3	11,8	4,0
klein chemisch afval		<0,1	<0,1	<0,1	0,1	<0,1	0,0	<0,1
elektrische apparaten		3,0	2,2	0,3	0,4	1,6	4,5	0,3
overig afval		16,1	16,9	11,0	12,0	11,8	7,2	28,1
<b>Totaal</b>		100,0	100,0	100,0	100,0	100,0	100,0	100,0



# Contact

De AfvalSpiegel

Kraaienvstraat 21-15

5048 AB Tilburg

[www.deafvalspiegel.nl](http://www.deafvalspiegel.nl)

085 773 19 95

